

速达软件安装指导

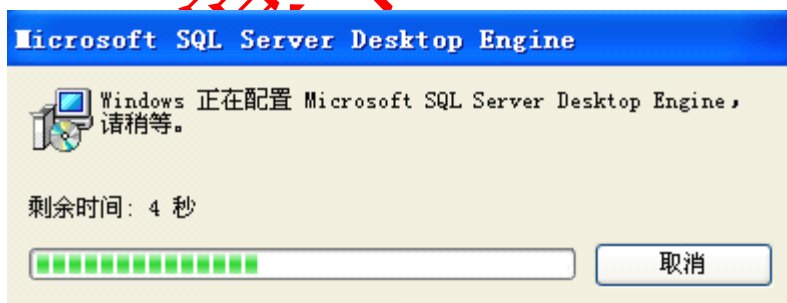
一、 将速达软件安装光盘放入光驱，自动会弹出安装界面，如果没有自动运行，请双击



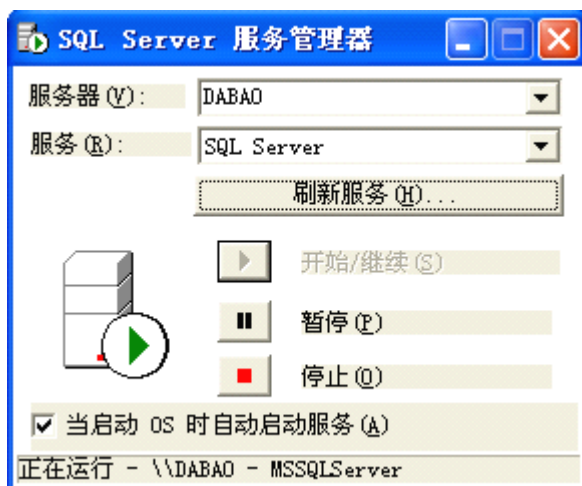
图标，就会出现安装界面，如下图：



二、 点击“安装 MSDE 数据库”，就会进行数据库的安装：



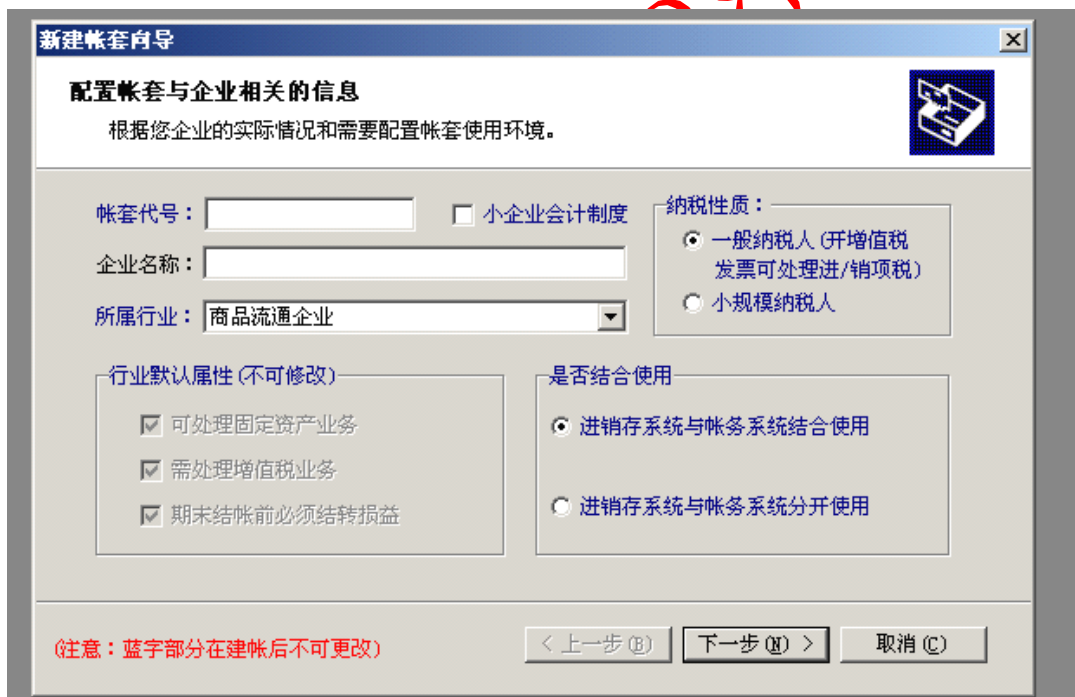
三：启动数据库：开始-----程序-----启动-----服务管理器（Service manager），再点开始/继续，如下图（圆圈中的向右三角符号变绿表示数据库启动）



四、安装软件：点击界面中的“速达 3000 单机版”（这里以单机版为例），会出现安装选择路径，这里把“C”改成“D”，把软件装到 D 盘里，C 盘为系统盘不要选。安装完成以后重启电脑，整个安装过程完成。

五、软件初始化

对新用户来说，要使用软件，从建账开始，在软件界面上点新增，如下图：



输入账套代号，可以是数字、字母，或数字字母的组合，不要用汉字

“企业名称”为汉字，输入本单位的全称

“所属行业”可在下拉菜单选择，一旦选择，不可修改

“进销存系统与账务系统是否结合使用”：如果选结合使用，所做每一笔进销存业务，都会自动在账务系统生成记凭证，但凭证不能汇总；选分开使用，则进销存业务与账务系统互不干扰，财务人员可根据单据自由做凭证，请结合本单位具体情况选择

下一步：

新建帐套向导

设置会计科目长度

根据您企业的实际情况配置各级会计科目的长度，第一级为系统默认不可修改。

会计科目长度定义：

一级长度： 本系统提供最多六级的会计科目，除第一级科目长度由系统根据企业类别来定义外，其他各级科目长度均可以由用户根据本单位的实际情况来定义长度，但科目编码总长度不能超过18位。

二级长度： 注意：第二级科目的长度的最好根据客户或供应商的多少来定义。假设第二级科目为2位，那么客户或供应商的数量最多不能够超过99个，为3位最多不能够超过999个，依次类推。

三级长度：

四级长度：

五级长度：

六级长度：

(注意：蓝字部分在建帐后不可更改)

< 上一步(B) 下一步(N) > 取消(C)

此处选择会计科目长度，一级科目不可选，二级科目以下请按右边提示选择

下一步：

新建帐套向导

配置帐套选项

预先设置帐套相关参数，建完帐后部分选项您也可以通过“帐套选项”进行调整。

☒ 凭证过帐前必须经过审核

☒ 凭证制单与审核可以是同一个人

称重商品条码标志：

凭证字

☒ 记

☐ 收、付、转

☐ 现收、现付、银收、银付、转

仓库存货选项

☒ 允许零库存出库

☐ 期末允许负库存结帐

价格跟踪方式

☒ 以参考价

☐ 以分级批发价

☐ 以最近价

(注意：蓝字部分在建帐后不可更改)

< 上一步(B) 下一步(N) > 取消(C)

“凭证过账必须审核”，会计制度要求，一般勾选

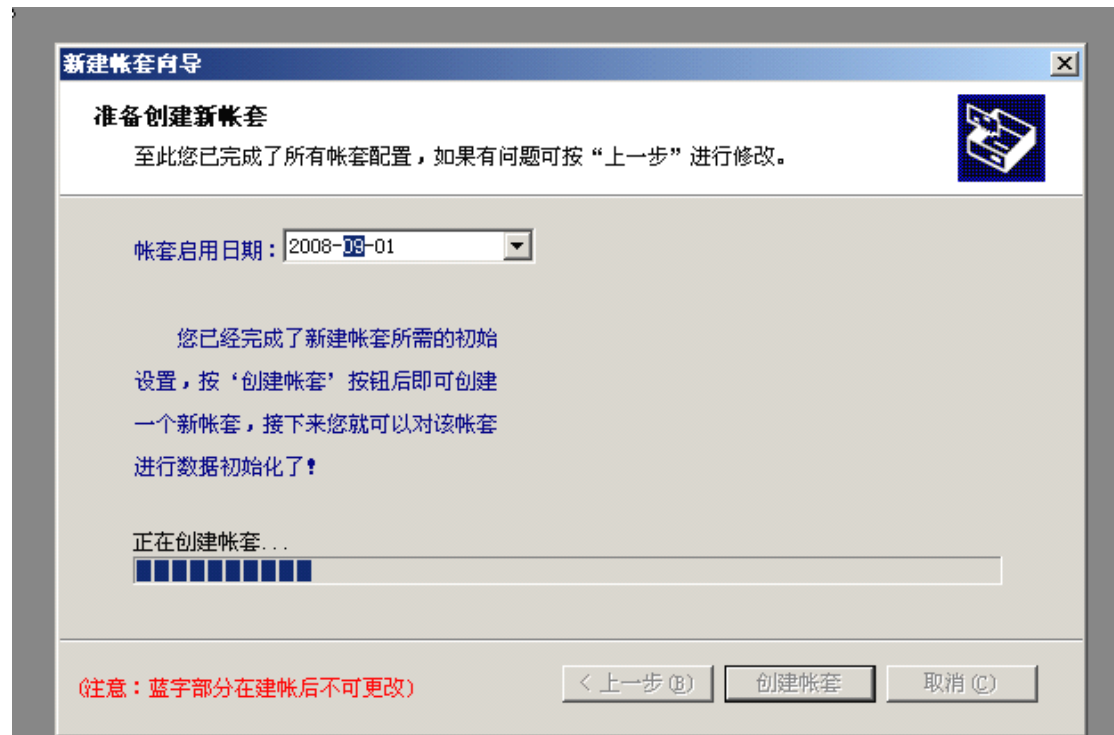
“凭证制单与审核可以是同一个人”，此选项视使用人员而定，如果是一人使用可勾选，多人可不勾选，此选项可在建账后“账套选项”中修改。

凭证字为“记”字

仓库选项中“允许零库存出库”是指货品已到，还没来得及在软件里入库，勾选此项可允许先做销售开单，卖给顾客商品，然后再入库。不勾选则软件不允许这样做。

“期末允许负库存结账”，如勾选，则可能影响到商品成本和利润的准确性，建议不勾选。

下一步：



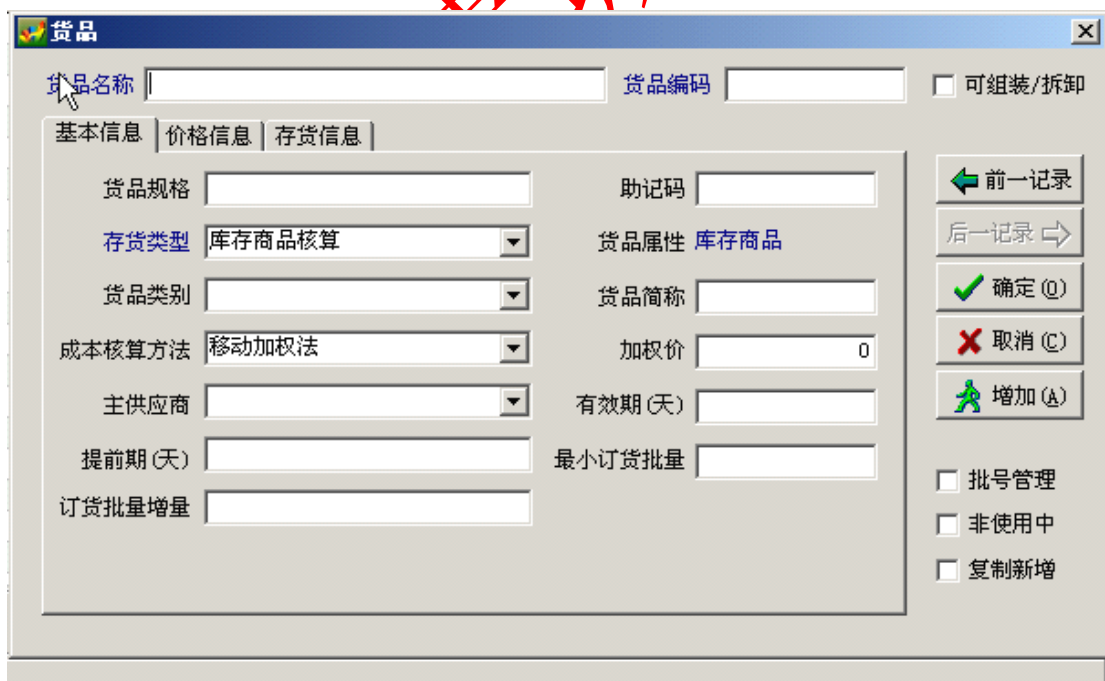
此步为创建账套，请注意：账套启用日期，如果启用日期为 08 年 9 月 1 号，使用软件后做的账就是 9 月份以后的账，9 月份之前的单据是不能做进来的。

特别注意：以上几个图中都有提示：“蓝字部分在建账后不可更改”，请小心选择！

建账完成后，就可以输入初始化资料了，初始化就是指你启用账套日期之前的货品，客户、供应商资料，和财务系统的数据。如下图：



在“进销存初始化”中，有三个重要步骤要做，就是填写客户资料、供应商资料和货品资料，其中货品资料的输入比较复杂，因为每个单位的货品资料都比较多。



请注意：客户、供应商和货品资料在录入的时候，名称和编码都不能重复。请先增加仓库资料，货品类别（就是你的货品分几大类）设置完成之后再录入货品资料。请参看帮助中“货品资料”。

货品资料做完以后，就要做库存商品初始化，在这里有一个简便的方法（SSTD 没有数据导入功能）：做一个 Excel 电子表格，在表格里做好之后直接导入就可以了，如下图：

Book1								
	A	B	C	D	E	F	G	H
1	+				初始库存录入			
2	仓库名称	货品编码	货品名称	货品规格	成本核算方法	批号管理	成本价	数量
3								
4								

你也可以把货品资料、客户和供应商资料以表格的形式导入：

Book2									
	A	B	C	D	E	F	G	H	I
1	货品资料								
2	货品编码	货品名称	规格	货品简称	批号管理	货品类别	货品属性	基本单位	成本核算方法
3									

具体的导入方法参看帮助中“导入导出”的“资料导入”。

“进销存初始化”做完以后就要做“账务初始化”了，这一步比较重要的就是会计科目的设置，在你使用软件之前已经发生过的一级或二级科目先要增加到里边来。



在一级科目上面点右键“增加同级”就是增加一级科目，点“增加下级”就是增加二级科目。参看帮助中的“财务基础资料及其初始化”中的“会计科目”

下一步：录入账务初始数据

会计科目初始化

科目代码	科目名称	余额方向	本年年初	本年累计		期初余额	本年损益累计发生
				借方	贷方		
1001	现金	借					
1002	银行存款	借					
100901	其他货币资金 → 外埠存款	借					
100902	其他货币资金 → 银行本票存款	借					
100903	其他货币资金 → 银行汇票存款	借					
100904	其他货币资金 → 信用卡存款	借					
100905	其他货币资金 → 信用证保证金存款	借					
100906	其他货币资金 → 存出投资款	借					
110101	短期投资 → 股票	借					
110102	短期投资 → 债券	借					
110103	短期投资 → 基金	借					
110110	短期投资 → 其他	借					
1102	短期投资跌价准备	贷					
1111	应收票据	借					
1121	应收股息	借					
1131	应收帐款	借					
1133	其他应收款	借					
1141	坏帐准备	贷					
1151	预付帐款	借					
1201	在途物资	借					
1211	材料	借					
1231	低值易耗品	借					
1243	库存商品	借					
1244	商品进销差价	借					

提示

通过试算平衡！其中：
 年初余额借方：0.00
 年初余额贷方：0.00
 本年累计借方：0.00
 本年累计贷方：0.00
 期初余额借方：0.00
 期初余额贷方：0.00
 你可以启用该帐套...

确定

通过试算平衡！ 币种选择：人民币 汇率： 查看试算平衡表 试算平衡 导出Excel(E) 关闭

录入完毕，点“试算平衡”，通过以后就可以启用账套了，如果试算不平衡，请检查账务初始数据。

提醒：在启用账套之前，把通过试算平衡的账套做一个备份。

至此，新建账套的流程已全部结束，不明之处请参考软件中的帮助，或电话联系！